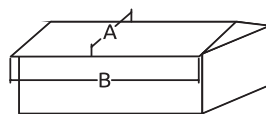
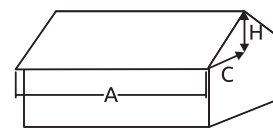


1. Před zakoupením okapového systému si vyberte vhodné velikosti žlabů a odtokových trubek a jejich množství v závislosti na velikosti střešní plochy (E_p), pomocí uvedeného vzorce:

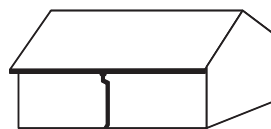


do 10° $E_p = A \times B$



od 10° $E_p = (C + H/2) \times A$

2. Po určení velikosti okapového systému, s ohledem na rozlohu (jedné) střešní plochy, pro odpovídající a efektivní odvod dešťové vody, volíme počet odtokových trubek. Při výběru počtu svodů je třeba vzít v úvahu jejich uspořádání (nákres).

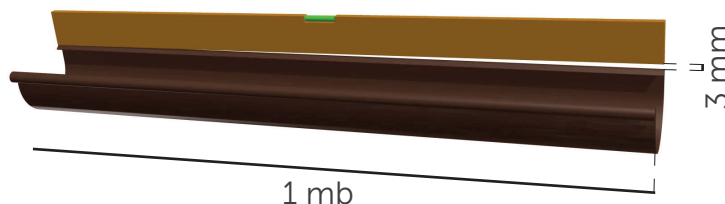


125/90 do 100 m²
125/110 do 140 m²
150/110 do 220 m²



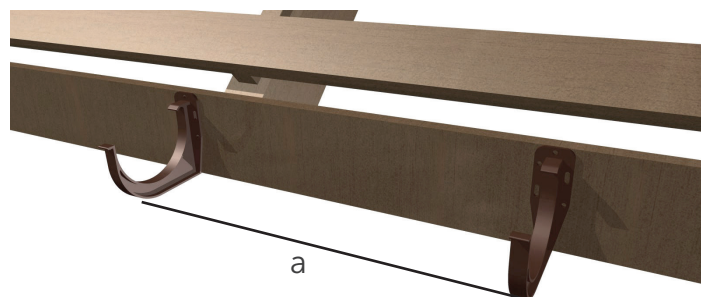
125/90 do 200 m²
125/110 do 300 m²
150/110 do 350 m²

3. Jakmile máme správně vybraný okapový systém, přistoupíme k instalaci okapových háků. Definujeme body a směr pro montáž držáků okapů (Ocel nebo PVC). Je důležité dodržet příslušné sklony. Spád by měl být min. 0,3 % (3 mm na 1 m). Sklon děláme vždy směrem ke kotlíku. Správný sklon žlabu zajistí samočištění systému.



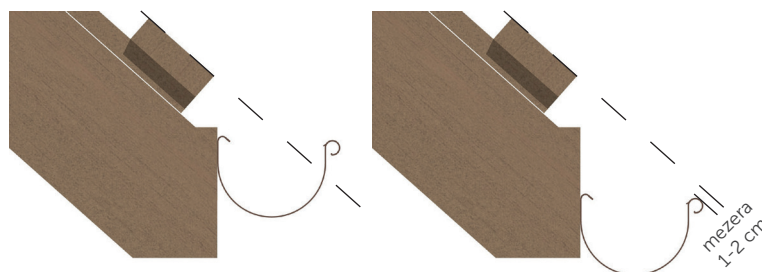
4. V závislosti na zvoleném druhu háků (Ocel nebo PVC) musí být stanoveny vzdálenosti mezi háky následovně:

PVC hák a=600mm
Ocelový hák a=1000 mm



5. Nezapomeňte zarovnat okap se střechou (obr.). Nikdy se nesmí používat okap jako sněhová bariéra.

Okapový systém musí být chráněn proti klouzání sněhu a ledu na střeše pomocí komerčně dostupné sněhové zábrany.



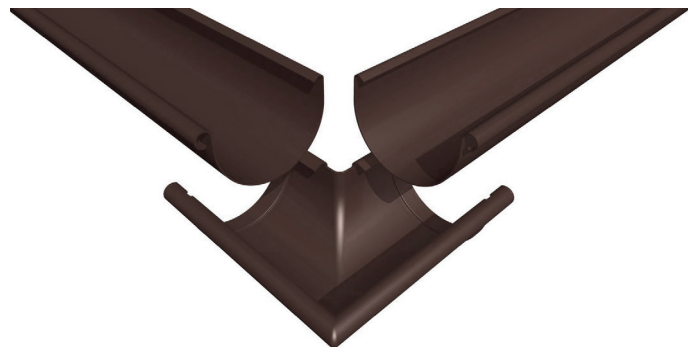
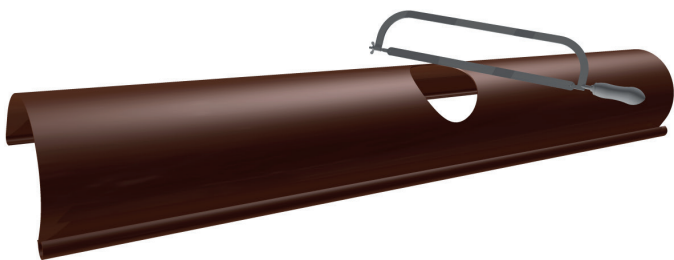
bez sněhových zábran

6. Po instalaci okapu do držáků pokračujeme v montáži systémové armatury (spádová vpust, rohy atd.).

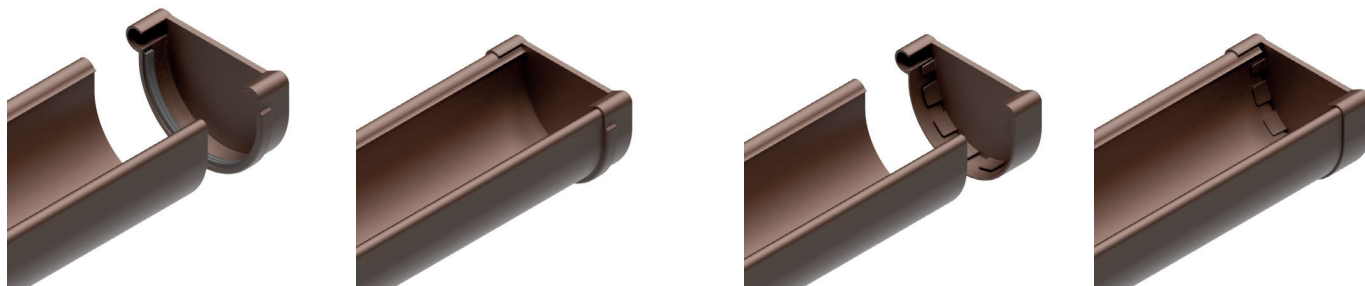
7. Kromě jejich základní funkce podpory celého okapu, slouží i okapové háky k lineárnímu vedení (vlození) žlabu do tvarovky. Háky umístíme nejdále 15 cm od tvarovky. Držák je namontován na obou stranách. To nám umožní vyhnout se deformacím systému a tím možná ztráta těsnosti v případě poškození těsnění.



8. Kotlík systému ProAqua lze instalovat dvěma způsoby: jako průchozí nebo jako spojovací. V prvním případě je třeba v okapu vyříznout příslušný průměr otvoru, ve druhém případě dvě sekce žlabu musí být napojeny podle doporučení bodu 7.



9. Po instalaci spádového kotlíku, rohů a spojů jsou umístěna koncová čela žlabu. V systému ProAqua máme dva typy čela (pravé, levé).



Gasket bottom

Glued bottom

10. Poté přistoupíme k instalaci svodů (svislých prvků systému). Existují tři možnosti:

- Pokud střecha nemá římsu (nebo nepřesahuje obrys stěny), odvodňovací trubka by měla být připojena přímo ke kotlíku pomocí jednoho nebo dvou zásuvkových spojů;
- Pokud je přesah velmi malý, ve většině případů použijeme jedno a dvou zásuvkové koleno - prvky by měly být navzájem přímo spojeny. Pro zvýšení estetického vzhledu systému, můžete použít dvě dvou zásuvková kolena, pro které je nutné odříznout kus odtokové roury odpovídající obvodu kolena;
- Pokud je přesah velký a přesahuje obrys stěny, je nutné uříznout příslušný kus odtokové trubky a na obou koncích nainstalujte dvou objímková kolena. Následně jeden konec připojte přímo k nálevce (a zajistěte šroubem) a na druhou nasadíte odtokovou trubku potrubí, které vytvoří vertikálu celého systému (obr.)



11. Svody ProAqua musí být připevněny ke stěně pomocí vhodných příchytek s hmoždinkou, věnujte pozornost materiálu, ze kterého byla stěna nebo fasáda budovy vyrobena (polystyren, kompozitní panel).



12. Pokud je nutné prodloužit odtokové potrubí, oba úseky spojíme pomocí trubky - spojka. V okapovém systému ProAqua existují dva typy konektorů: jedno- a dvouzásuvkové (rukávník).



13. V závislosti na způsobu odtoku vody používáme spádovou trubku (jedno koleno), vzdálenost minimálně 20 cm od země, nebo "Gajgr" na usazování sedimentu napojenou na odpadní potrubí.

